

Teras zemininde mozaik karolar tercih edilmiş. Ferforje yemek masası ve sandalyeler manzaraya karşı keyifli sohbetlere ve oksijeni bol yemek sofralarına davetiye çıkarıyor.



Hayat adlı seyir terası, Ortakent'in yeşilliklerine açılan panoramik doğa manzarasına sahip.

## Musandıralı ev

İlhamını geleneksel Bodrum mimarisinden alan bu ev, yerel malzeme ve işçiliğin altını çizerken baş odadan çıkılan birkaç basamaklı yatak odasıyla Musandıralı ismini alıyor. Yapım Naz Gürlek. Fotoğraflar Engin Aydeniz.



Misafir bölümünün terası, bahçenin yeşilliklerine açılan huzurlu bir atmosfere sahip.

## DEKORASYON



Evin dekorasyonunda otantik havayı destekleyen eski mobilyalar ve yöresel aksesuarlar kullanılmış. Duvarları süsleyen tablolar, Obdan aile koleksiyonundan.

Maviye boyalı ahşap giriş kapısı, Yarbasan ahşap atölyesinde tasarlanmış. Oyma el işçilikleri, zanaat duygusunun altını çizerken havalandırma penceresi detayı da unutulmamış. Zeminde eski bir Anadolu kilimi dikkat çekiyor .

## Ağa Han ödüllere aday gösterilen Yarbasan Evleri, konumu, mimarisi ve felsefesi ile otantik bir yaşam imkânı sunuyor.

Yeşilini her geçen gün betona yem eden kalabalık şehir yaşantısından uzak, yerel olanı ve el işçiliğini baş tacı etmiş Bodrum Ortakent'teki Yarbasan evlerindedir. Burası yüzünü doğaya dönmüş, geleneksel zanaat işçilikleriyle kendine özgü samimi ve dingin karakterini yaratmış birbirinden farklı büyüklük ve özellikte 27 ev, bir atölye-galeri ve bir köy kahvesiyle cennetten bir köşe. Yatırım ve yönetimi Arif Obdan ve Cüneyt Tanman tarafından yapılan projede, tasarım ve üretim sürecinde mimar Ebru Erol ve inşaat mühendisi Tahir Tokar rol almış ve ortaya benzersiz bir sonuç çıkmış. Bu ev, yerel Bodrum mimarisinin dört geleneksel modelinden biri olan Musandırılı ev tipinden örnek alınarak tasarlanmıştır. Daha çok toprakla uğraşan, küçük ailelerin kullandığı bu tip evlere şimdilerde pek rastlanmıyor. Geniş bahçesi ve oldukça kullanışlı planıyla sevimli bir yaşam kozasına dönüştürülmüş ev, manzaralı teraslarıyla doğaya açılan bir yaşam vaat ediyor. Evin giriş kısmındaki taş karolardan geçilerek varılan "hayat" isimli ahşap zeminli teras kısmı bir seyir noktası olarak kurgulanmış. Giriş katında şömineli bir salon ve açık mutfak, ayrıca "yunak" tarzı mozaik döşenmiş bir banyo bulunuyor. Merdivenlerle çıkılan ikinci salondan yine birkaç basamak ile musandıraya çıkılıyor. En alt kattaki bahçe katı, kendi giriş kapısı, oturma alanı büyük yatak odası, banyo ve küçük mutfak ile bağımsız olarak da değerlendirilebilir. Muhteşem bahçe ve tepenin kenarına oturmuş havuzu, bahçe partilerinde kullanılabilecek barı ve açık mutfak ile bu ev, Yarbasan Evleri'nin göz kamaştırıcı seçeneklerinin başında geliyor.

Yapı iki ayrı bölümden oluşuyor. Alt katta bulunan misafir bölümü kendi içinde farklı bir yaşam alanı barındırıyor. Aynı giriş bulunan bu bölüm kalabalık aileler için de ideal.



## DEKORASYON

Mutfak, az alanda çok iş yapabilmeye olanak sağlayan fonksiyonel detaylar içeriyor.



Şehrin karmaşasından uzak kır yaşamının samimi ve naif güzelliğini hissettiren bu evde, yerel zanaatkarların elinden çıkmış seramik ve ahşap işçilikleri kendini gösteriyor.

Tasarımında yaklaşık yarımsar kat farkı olan dört hacimden oluşan tipik bir musandırallı ev burası. Salonun birkaç basamak inerek mutfaka ve banyoya ulaşıyorsunuz. Yukarı uzanan ahşap merdivenleri takip ettiğinizde önce ikinci salona oradan yatak odasına giriş yapabiliyorsunuz.



## DEKORASYON



Üst katta ikinci bir salon bulunuyor. Duvar nişleri ve şöminesiyle kullanışlı ve samimi bir atmosfer sunan bu odanın zemininde eski bir Anadolu kilimi yer alıyor.

Yarbasan atölyelerinde tasarlanmış boncuklu salon perdeleri.

Sade ve yalın bir görünüme sahip yatak odasında eskicilerden toplanmış mobilya ve aksesuarlar başrol oynuyor.

Evin iç mimarisinde tamamı Yarbasan atölyelerinde üretilen vitraylar, karolar, ahşap oyma işleri kullanılmış. Bu malzemelerin yerelde üretilme sebeplerinin başında projenin vaat ettiği "geleneksel malzeme, geleneksel üretim ve geleneksel mimari" söylevi ağır basıyor. Örneğin ahşap oyma atölyesinde işlenen, sedirleşmeye başlamış karaçam keresteleri bir yıl öncesinden getirilip doğal ortamda kurutulmuş. Yine atölyelerde üretilen kapı ve pencere doğramalarında masif çam kerestesi kullanılmış ve klasik detaylar uygulanmış. Dış kapılar el oyması tablalı olarak havalandırma pencereleriyle birlikte tasarlanmış. Salondaki yüksek pencereler dahil olmak üzere ispanyolet sistemleri kullanılmış. Menteşeler, ispanyoletler, sürgüler, kapı kolları ve benzeri eskitilmiş pirinç imalatlar Yarbasan tasarımı, İstanbul Perşembe pazarında Armenak-Ari-Sarkis Kebapçı ustaların atölyesinde üretilmiş. Evin kapıları, odaların tavanları, sergenler, pergola alın tahtaları, ahşap el oyması atölyesinde geleneksel el oyması teknikleri ve yöresel desenler ile yapılmış. Karo imalatlarında doğal mermer tozu kullanılmış. Teras ve avlu zeminlerinde kaplama olarak karo mozaik döşeme uygulanmış. Mutfaklarda, banyolarda ve çeşme başlarında ise Yarbasan seramik atölyesinde yaş çamurdan ve kuru kil tozundan preslenerek üretilmiş el yapımı seramikler tercih edilmiş.



**Beyazın sürekliliğini kırmak için iç mimariye çivit mavi ahşap detaylar eklenmiş.**

### **Künye**

**Evin yeri:** Yarbasan Evleri, Ortakent, Bodrum.

**Evin yapısı:** 778 metrekare bahçe içerisinde 180 metrekare musandıralı ev.

**Proje yatırım ve yönetim:** Arif Obdan ve Cüneyt Tanman.

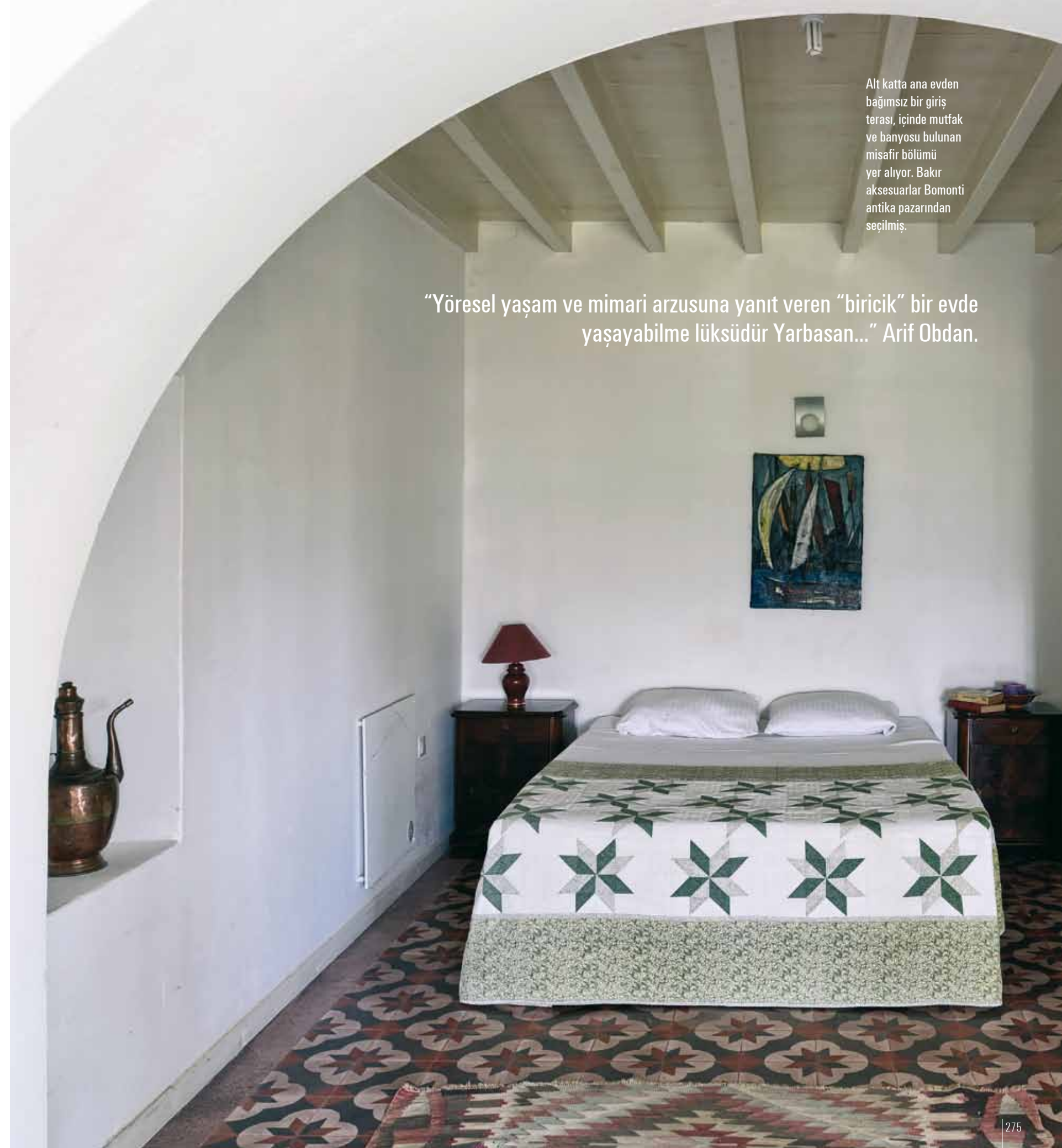
**Tasarım ve üretim:** Mimar Ebru Erol ve inşaat mühendisi Tahir Toker.

[www.yarbasanevleri.com](http://www.yarbasanevleri.com)

## DEKORASYON



Otantik doku, yunak tarzı mozaik döşenmiş duş zeminiyle banyoda da kendini gösteriyor.



Alt katta ana evden bağımsız bir giriş terası, içinde mutfak ve banyosu bulunan misafir bölümü yer alıyor. Bakır aksesuarlar Bomonti antika pazarından seçilmiş.

“Yöresel yaşam ve mimari arzusuna yanıt veren “biricik” bir evde yaşayabilme lüksüdür Yarbasan...” Arif Obdan.